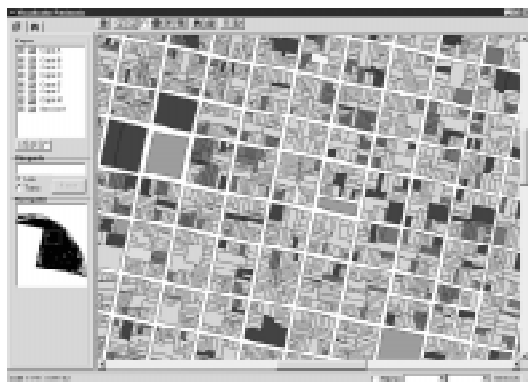


PATRIMONIO, SU VISUALIZACION

Desarrollos informáticos como herramientas para la sistematización de información, visualización y consultas del Patrimonio Urbano y Arquitectónico.



Abstract

Two specific applications were developed in order to elaborate a database to consider the demands for the architectural and urbanistic patrimony inventory of Rosario, and to allow for the link with other city databases. One of these is to enter information and to make layers of different kinds of categories of buildings and groups of them. The other application facilitates the viewing and the performance of interrogations from different accesses. It is possible to visualize specific buildings with their details and to produce general maps showing different levels of information, such as buildings with patrimonial value that have definite degree of protection, or those belongs to the same category, etc, according to the special inquiry carried out.

Introducción

La normativa vigente funciona a través de restricciones y prohibiciones generales otorgando un tratamiento uniforme a la trama urbana. Por el contrario, debería servir como instrumento para promocionar las transformaciones de acuerdo con las diferentes potencialidades sectoriales. Para contar con una normativa eficaz en el momento de intervenir y regular las diversas situaciones que se presentan y teniendo en cuenta la capacidad potencial que tiene el patrimonio de caracterizar el área en el cual está implantado, consideramos necesario catalogar el patrimonio arquitectónico y urbano de la ciudad. Catalogar el patrimonio resulta indispensable como base para la formulación de proyectos normativos, sectoriales y específicos, tanto como para evaluar la magnitud del problema y determinar prioridades.

En el marco del Programa Municipal de Preservación del Patrimonio Arquitectónico y Urbanístico de Rosario, se planteó la necesidad de construir una base de datos, programada específicamente para los requerimientos de un inventario del patrimonio. como la herramienta que nos permitiría realizar dicha tarea de una manera eficiente, rigurosa y concreta. La creación de la misma por otro lado, implicaba reunir y sistematizar todo el material disponible disperso sobre el tema e incorporar paralelamente toda nueva información generada a partir de datos obtenidos durante el desarrollo del proyecto.

Objetivos

Sistematizar gradualmente toda la información disponible sobre obras singulares, obras de conjunto (por su condición de elementos constitutivos del tejido urbano) y espacios públicos tales como plazas y calles que reúnan unida-

Arq. Andrea Basso

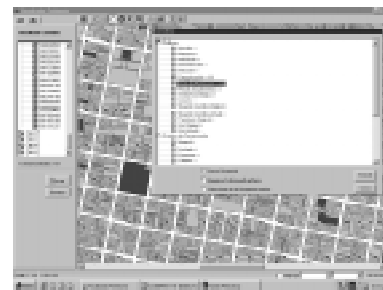
Municipalidad de Rosario
Facultad de Arquitectura, Planeamiento y Diseño. Universidad Nacional de Rosario.

abasso@agatha.unr.edu.ar

Colaborador:

Arq. Ma. Eugenia Cattelan

Municipalidad de Rosario
mecattelan@hotmail.com



des arquitectónicas de valor patrimonial. Disponer de una caracterización del patrimonio de la ciudad y un diagnóstico preciso de su situación actual, que posibilite establecer normas claras y específicas y formular proyectos normativos viables.

Contar con un sistema que tuviera la posibilidad de vincularse con otras fuentes de datos existentes (o futuras) sobre los lotes y la infraestructura urbana de Rosario.

Tener acceso directo y rápido a la visualización del patrimonio arquitectónico de la ciudad y la posibilidad de realizar consultas específicas sobre el mismo.

Metodología

Se realizó una revisión del material disponible y de los relevamientos realizados previamente (resultantes de Convenios entre la Municipalidad de Rosario y la Facultad de Arquitectura,

Planeamiento y Diseño, UNR.) para su actualización. Se establecieron pautas precisas para unificar criterios de inclusión, clasificación y categorización tomados con anterioridad a este proyecto. La categorización de edificios establecida excedió los límites de la obra individual. Si bien existen problemáticas y tendencias comunes, Rosario tiene particularidades propias de su formación y características de su patrimonio urbano. El aporte inmigratorio y la asimilación cultural produce una "cultura de mezcla", con una composición edilicia heterogénea, donde el valor de conjunto en general desplaza la singularidad.

Se desarrolló una aplicación específica para incorporar progresivamente la información disponible. Dicha aplicación fue desarrollada a partir de un plano dibujado en CAD con manzanas y parcelas y con la pauta de que fuera compatible con el Arc View/GIS (Sistema de Información Geográfica).

Tanto para los edificios como para los tramos urbanos, se diseñaron una serie de carpetas vinculadas entre sí, a las cuales se accede desde el lote en el plano del sector. Dichas carpetas o fichas son:

EDIFICIOS: Contiene datos generales, datos históricos y algunas consideraciones particulares sobre la obra. Asignada la categoría a la cual pertenece, ésta determina el color con el cual se visualiza el lote en el plano. En esta carpeta que contiene el número identificador (sistematizado previamente) se tuvo en cuenta la posibilidad de cargar datos tales como: Denominación de la obra, Dirección, Catastro, Dimensiones y Superficie del lote, Altura de edificación, FOS, FOT, Propietario Original, Usos Original y Actual, Estado de Conservación general del edificio y particulares, Situación Jurídica Original y Actual, Fuentes. También aparecen otros casilleros desplegables con opciones para determinar el Período Arquitectónico al cual pertenece el edificio y la Unidad Cronológica del mismo.

En el caso del Período Arquitectónico el

criterio fue simplificar clasificándolos en Eclecticismo/ Academicismo, Pintoresquismo, Modernismo/Art Nouveau, Neocolonial, Art Deco y Racionalismo. Para determinar la Unidad Cronológica, se establecieron tres períodos temporales: 1850-1900 / 1900-1930 / 1930-1953. **PERMISOS DE EDIFICACION:** Los datos que registra esta carpeta están relacionados a los profesionales que proyectaron y construyeron el edificio, o que actuaron en una intervención posterior y las fechas correspondientes. Por cada Permiso de Edificación Municipal que existe del edificio, se confeccionó una ficha distinta.

VINCULOS: Aquí se almacenan una serie de archivos gráficos, fotográficos y de textos.

Es decir que, por un lado, podemos ingresar, por medio de su digitalización, dibujos como plantas, cortes, vistas y fotografías del edificio. Archivos que estarán vinculados directamente con un programa específico de imágenes. Por otro lado los textos se podrán ingresar asimismo digitalizándolos o vinculados en forma directa desde el Word.

VALOR PATRIMONIAL: Existen una serie de factores por los cuales una obra puede considerarse de valor patrimonial. Ellos pueden ser Arquitectónicos, Urbanísticos y/o Significativos. Esta carpeta tiene casilleros específicos (dentro de las tres grandes divisiones) para poder marcar —de acuerdo a opciones predeterminadas— el motivo por el cual se lo incluye en el inventario. Estrechamente vinculado al valor patrimonial de cada edificio, está el grado de protección asignado en cada caso.

GRADOS DE PROTECCION: Se describen minuciosamente los cuatro grados de protección principales acordados: 1/ Protección directa a todo el objeto, es decir aquellos que están sujetos a una preservación integral; 2/ Protección directa sobre parte del objeto (sujetos a preservación de parte del objeto); 3/ Protección de referencia; y 4/ Protección específica. Cada uno está subdividido según las diferentes posibilidades de intervención, modificaciones o cambios. Se ha contemplado una amplia gama de

posibilidades, desde aquel que sólo permite modalidades de intervención establecidas según criterios de restauración científica, hasta aquel que considera auspiciosa una demolición, en función por ejemplo de visuales de interés. En la Carpeta EDIFICIOS hay un menú desplegable donde se opta por el que corresponde en cada caso.

Se estableció un marco general de correspondencias entre Categorías, Grados de Protección y Valor Patrimonial

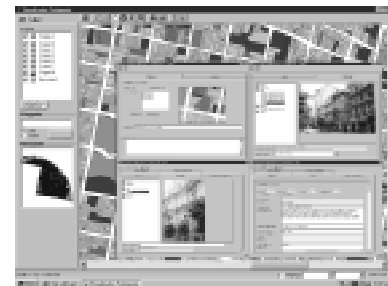
En el caso de los tramos, el sistema se planteó de manera similar. Una vez cargados los datos correspondientes a los edificios que conforman determinado tramo, el mismo se genera indicando cuales son los edificios involucrados. Desde el plano ingresamos a las dos carpetas específicas:

TRAMO: En ella están indicados los identificadores de los edificios que forman el tramo, la dirección del mismo y un casillero para observaciones.

VINCULOS: Aquí se almacenan todos los archivos gráficos y de textos relacionados con el tramo.

Se establecieron dos datos mínimos para que un lote quede inventariado: identificador y categorización.

IDENTIFICADOR: Es un número que individualiza un edificio (o tramo) y permite vincularlo, por un lado, con la información gráfica del mismo, y por otro, con otras bases de datos. Este código está formado por el número de sección, manzana, gráfico y subdivisión con los que se individualiza un lote en la Dirección de Catastro Municipal.



La CATEGORIZACION definida fue:

- A. Obras singulares o de autor
- B.1.1 Esquinas/Tramos 2 plantas hasta 1930
- B.1.2 Tramos 2 plantas hasta 1930
- B.2.1 Esquinas PB y 2 pisos o más hasta 1930
- B.2.2 Tramos PB y 2 pisos o más hasta 1930
- B.2.3 Edificios PB y 2 o 3 pisos hasta 1930
- B.2.4 Edificios altos hasta 1930
- B.3.1 Esquinas/Tramos bajos hasta 1930
- B.3.2 Tramos bajos hasta 1930
- C. Tramos mixtos
- D.1.1 Esquinas/Tramos 2 plantas 1930-1950
- D.1.2 Tramos 1930-1950
- D.2 Pequeños edificios para renta 1930-1950
- D.3 Edificios de PB y 4 pisos o más 1930-1950
- D.4 Viviendas colectivas para renta 1930-1953
- E. Obras de valor testimonial
- F.1 Calles/Pasajes con valor ambiental
- F.2 Plazas

La aplicación desarrollada permite que la carga de información se realice desde la base de datos Access, quedando automáticamente registrada a nivel gráfico, ya que funciona geocodificando los datos para añadirlos al plano.

Con este software, una vez ingresada la información, se generan "capas" que corresponden a las distintas categorías de edificios o tramos (distinguidas por distintos colores asignados). Esto está vinculado a la segunda aplicación informática desarrollada: la de **Visualización y Consultas** sobre el patrimonio arquitectónico y urbano. Al igual que en el Arc View, esta aplicación trabaja con capas que pueden verse de manera conjunta o en forma alternada.

La visualización de la información se propuso en varios niveles relacionados entre sí. Desde la obra específica con su información gráfica y escrita, (se definieron hipervínculos que permiten acceder a las fuentes de datos con sólo hacer clic en el edificio o tramo, desde allí se pueden visualizar planos, fotos, documentos, o incluso reproducir un segmento que lo muestre.) hasta planos generales que indican los edificios de valor patrimonial con la posibilidad de ver alternativamente los pertenecientes a

una misma categorización, los pertenecientes a diferentes épocas de acuerdo a cortes cronológicos determinados, a distintos períodos arquitectónicos, los agrupados según los distintos grados de protección, los de determinado proyectista, etc. A este tipo de visualización se puede acceder por medio de consultas (con distintos grados de complejidad) que además de devolvernos listados con lo buscado, nos permite generar "mapas" temporarios.

Resultados y Conclusiones

La puesta en marcha de las aplicaciones se fueron desarrollando incorporando gradualmente microsectores de la ciudad en particular. Si bien el proyecto a mediano y largo plazo se planteó incorporar el estudio de determinadas áreas de la ciudad que revisten interés patrimonial, se comenzó abordando el Area Central de Rosario. Por las diversas situaciones que se presentan dentro de ella, se subdividió en microsectores, con especial atención a los ejes históricos, contornos de plazas y sitios con valor patrimonial. Areas donde hay una mayor concentración de edificios y tramos que datan de la etapa de formación de la ciudad, su deterioro en muchos casos es significativo y su edificación se encuentra seriamente afectada por ordenanzas obsoletas que sería necesario reevaluar.

El estudio y sistematización de la información bajo la óptica valorativa propuesta, facilitan, por un lado, la definición de políticas y acciones que tienden a la rehabilitación de áreas que involucren el espacio urbano y, por otro, la implementación de programas sectoriales que utilicen estratégicamente la rehabilitación de edificios y sitios de valor patrimonial.

Durante el desarrollo del proyecto se fue perfeccionando el funcionamiento de las aplicaciones para el análisis sistemático de la información para su consulta, poniéndola a punto para la utilización en tareas concretas y para desarrollar sus potencialidades.

El sistema de consultas desarrollado resulta muy acertado al momento de nece-

sitar visualizar las distintas situaciones y características patrimoniales que se presentan en la ciudad, facilitando estudios particularizados que permitan soluciones específicas y viables.

A partir de esta construcción, se elaboró un "Inventario y Catalogación de Edificios y Sitios de Interés Patrimonial del Area Central de Rosario" solicitado por el Concejo Municipal y sancionado recientemente.

Se puso en marcha el proyecto "La Ruta del Modernismo en Rosario" (*incorporado a La Ruta Europea del Modernismo, promovido por el Ayuntamiento de Barcelona*) organizando tres recorridos en el Area Central, que suman 70 obras de esas características.

Se está realizando un CD interactivo para la difusión masiva del inventario y catalogación realizadas. Parte del mismo, a partir de programarse en Visual Basic, incorpora directamente la información disponible en la base de datos desarrollada.

Se logró construir un sistema que puede vincularse y sumarse a otras bases de datos sobre la infraestructura de Rosario, para tener una visión global y un panorama concreto de la real complejidad de la ciudad.

Se completó el Area Central, que concentra la mayor cantidad de edificios de valor patrimonial (aproximadamente 2.200). En este momento estamos incorporando otros sectores de la ciudad.

Paralelamente se siguen realizando ajustes en función a los resultados obtenidos y a nuevos requerimientos. Desde un primer momento se tuvo en cuenta la posibilidad de poder incorporar nuevas funciones. Entre otras, recientemente se agregó una instancia donde se registran edificios de valor patrimonial que fueron demolidos, cuya consulta resulta importante para estadísticas, proyecciones, estudios e investigaciones históricas.