

ESTRATEGIAS DE OCUPACION: ANCLAJES, ACOPLAMIENTOS, ADHERENCIAS Y OTRAS OPERACIONES HÍBRIDAS SOBRE PREEXISTENCIAS URBANAS: DESARROLLO DE PROGRAMAS DOMÉSTICOS FLEXIBLES EN INTERSTICIOS Y CONTEXTOS VERTICALES

Alejandro Haiek Coll
 Arq. MSc., Profesor Titular Taller de Proyectos 6 °
 Universidad Andrés Bello
 Facultad de Arquitectura y Diseño
 1er Semestre 2004
 proyecto.capsula@gmail.com

Equipo Docente:
 Profesor Adjunto, Arq. MSc.:
 Sebastián Bianchi
 Ayudantes:
 Carlos Peña
 Eleanna Cadalso
 Gregorio Vasquez

Abstract

Occupation strategies in vertical contexts: anchorages, connections, bonds and other hybrid operations on urban preexistences. Vertical development of flexible domestic programs in surfaces, interstices or grounds.

The studio explores several possibilities on coupling, adherence, or hybridation as a method of strategies of urban occupation and urban preexistences. The main subject centers its intentions on sustentation of an architectonic device and evaluates in them the conditions to implement a program domestic servant of extreme survival. Its focuses in the development of structural systems and process of adaptation and in the construction of dwellings devices with transformable components and technical details brought from them specially characteristics in operative furniture as an articulator of the house daily use.



Imagen 1.

1. Introducción

Los Objetos Arquitectónicos han confrontado las exigencias y los rigores que les impone la gravedad como condición inmanente. Por lo menos por ahora, permanecen irrevocablemente sujetos a un territorio predeterminado. Este fenómeno de posicionamiento concurre en una cadena de vectores que se anulan por la transmisión de cargas a una geografía y contexto particular. El objeto arquitectónico genera un trazado sobre un sector, que en la mayoría de los casos, ha sido prefigurado, normado y regularizado a partir de la definición de lotes, parcelas o solares. El cuerpo edificado define un límite o contorno que luego por repetición se estratifica y multiplica formado parte de un complejo tejido urbano. Aunque esta lógica constructiva es la base de la regularización de las ciudades contemporáneas, comúnmente es desarticulada por múltiples estrategias de ocupación informal que operan por adherencia, anclaje o acoplamiento. Manifestándose espontáneamente advierten en cierto modo las necesidades que condicionan estos fenómenos extrema de supervivencia urbana.

Los escenarios cinematográficos no dejan de fascinarse por esta forma extrema de habitar. Recurrentemente han explorado las virtudes y dificultades de un mundo en suspensión, adosado, acoplado y amalgamado tanto a preexistencias u obsolescencias urbanas como a contextos geomorfológicos accidentados. La naturaleza de esta acción o estrategia proyectual está destinada a solaparse a superficies, objetos, intersticios, suelos verticales y otras condiciones para exitosamente adecuarse a estas, prescindiendo incluso por completo de su posicionamiento horizontal y por supuesto, en el mejor de los casos, estableciendo un patrón de activación y regeneración mutuo con el territorio ocupado. La realidad muestra fenómenos igualmente sorprendentes: subgrupos cohabitan por todo el planeta ganándole terreno a paisajes agrestes y escabrosos. Del mismo modo, el crecimiento de la ciudad, más allá de sus normas y parámetros de zonificación, continuamente configura hábiles apropiaciones y procesos de ocupación basada en la coexistencia. Hibridaciones, transfusiones y otras relaciones simbióticas, son los comportamientos y

estrategias recurrentes en la construcción informal de la Ciudad contemporánea, en donde por encima de todas las intenciones de diseño prevalecen las necesidades como determinantes.

La disposición de estos ensamblajes arquitectónicos comporta una lógica improvisoria, que se distancia de la regularidad predecible presentada por los sistemas _ lote de crecimiento urbano. Su presencia se produce al advertir una oportunidad, al reconocer las virtudes que subyacen en las preexistencias. La acción proyectual sobre estos contextos induce posturas estructurales, morfológicas y operacionales específicas que se diferencian notablemente a las promovidas por el parcelamiento o zonificación horizontal, en tanto que la ocupación debe considerar y aprovechar una situación preestablecida, logrando novedosas adaptaciones y aplicaciones con elevados niveles de flexibilidad y versatilidad operacional.

2. Objetivos Pedagógicos

El taller se presenta como una oportunidad de libre experimentación para evaluar el desempeño de un dispositivo arquitectónico bajo condiciones de sustentación extremas y en particular su capacidad para abordar un programa mínimo de ocupación domestica. El ejercicio permite explorar las posibilidades de apropiación por acoplamiento, adherencia o hibridación que muestra la arquitectura contemporánea como estrategias ocupacionales en la regeneración de contextos _urbano_ preexistentes. La reflexión en torno estos fenómenos de supervivencia permitirá el estudio estructural, morfológico y operativo de un objeto arquitectónico en tanto que estará sometido a condiciones de desempeño extremo. La plataforma de estudio se focaliza en desarrollar estrategias de anclajes y posicionamiento. Luego se concentra en desarrollar patrones morfológicos condicionados por la implementación estructural planteada y por la asignación de un programa de ocupación domestica, traducido a un conjunto de componentes técnicos y elementos constitutivos mínimos.



Imagen 2



Imagen 3

3. Contenidos Programáticos

El ejercicio contiene 4 fases de desarrollo cada una de las cuales aborda una *Modalidades Metodológicas*. Para el desarrollo de la investigación se determinan las siguientes actividades o fases de estudio proyectual.

3.1 Fase Introdutoria:

Antecedentes: Definición de variables y categorías de análisis.

- Introduce al estudiante en la problemática y las condiciones de desempeño de un objeto arquitectónico bajo condiciones extremas, en este caso, el de una superficie o suelo vertical abstracto.



Imagen 4

- Analiza, identifica y experimenta las posibilidades del anclaje, el acoplamiento y las adherencias como estrategias de ocupación y posicionamiento para contextos preexistentes.
- Estudia programas de ocupación doméstica configurados a partir de un conjunto de componentes técnicos y elementos constitutivos de máxima eficiencia y mínima dimensión.
- Introduce al concepto de componentes híbridos: dispositivos que operan como estructura, cerramiento o mobiliario y que permiten flexibilidad y ajustabilidad al programa doméstico.

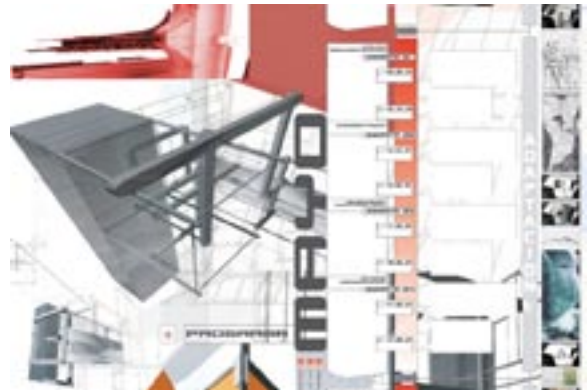


Imagen 5

3.2 Fase Proyectual:

Sustentación: anclaje, adherencia, junta, articulación, macla, sutura o acoplamiento.

- Operaciones:-Reconocimiento del Molde [Fisonomía – Escala].
- Estrategias Estructurales de Sustentación [Teóricas – Técnicas – Referenciales].
- Investigación de mecanismos y dispositivos operacionales [Anclaje-Fijación/Articulación-Transformación]

Proceso: Se construyeron modelos analógicos que exploraban estas categorías con materiales y piezas

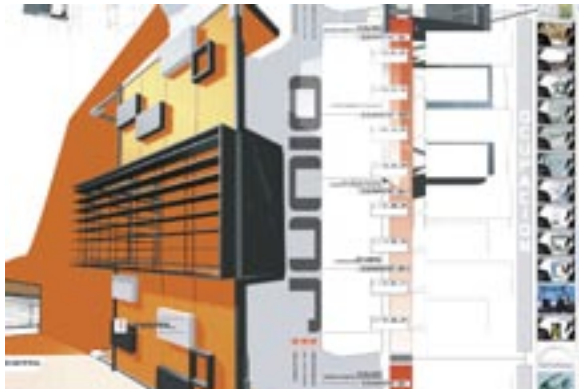


Imagen 6

de menor escala pero con igual comportamiento. Posteriormente se fotografiaron, tanto las piezas como los modelos generados, y se dibujaron y modelaron digitalmente, obteniendo de estos una base de datos en dos y tres dimensiones que permitía elaborar un catálogo de componentes operacionales que era empleado sistemáticamente en todas las fases y procesos sucesivos.

Adaptación: Conquista, apropiación y refacción de preexistencias.

- Adecuación a partir de procesos de hibridación.
- Operaciones: Exploración morfológica [Superficies – Pielas – Suelos].

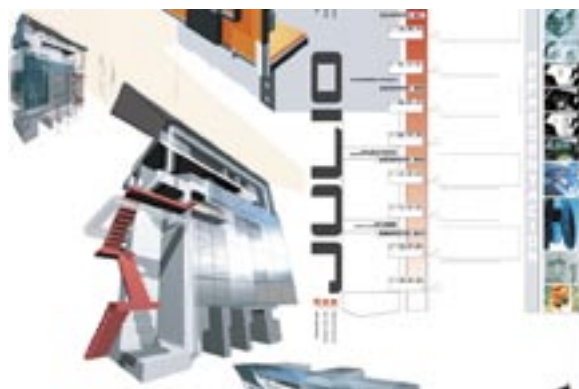


Imagen 7

Proceso: Se implementaron los mecanismos de fijación diseñados a un molde industrial empleado como contexto abstracto. Este presentaba diversos accidentes y simulaba circunstancias muy particulares de la estructura urbana (superficies, fisuras, nichos, hendiduras, grietas, protuberancias, relieves, etc). Estas variables permitían ajustar el dispositivo de sustentación seleccionado y readecuarlo según especificidades contextuales. Seguidamente la estructura iniciaba exploraciones formales empleando pieles operativas y otros componentes técnicos estandarizados. En este sentido, los patrones morfológicos surgían como resultantes de las estrategias estructurales y de las capacidades transformacionales del objeto.

Ocupación: Componentes programáticos, mobiliarios operativos y unidades celulares.

- Estudio Ergonómico y Antropométrico.
- Análisis de la Dinámica Ocupacional.
- Ambitos y Relaciones [Visuales – Físicas – Espaciales].
- Configuración de Componentes Habitables [Servicios – Almacenamiento – Ocio].

Proceso: En esta última fase se recopilan, sistematizan y evalúan componentes estándar y se incorporan al catálogo como bloques de una librería clasificada en recintos, mobiliarios y artefactos, estos se recombinan con un cuadro de áreas destinadas a servicio, almacenamiento y ocio. Finalmente se infiltran programas ocupacionales como estrategias de activación y asignación espacial, configurando para esto, mobiliarios operativos que pudiesen ajustarse a las medidas y requerimientos del participante humano.

3.3 Fase Representacional:

Visualización: Graficación de sistemas, componentes y modos de funcionamiento

- Generación de matrices de desarrollo.
- Esquematización de estrategias de fijación.
- Desarrollo de diagramas operacionales.
- Objetivación de procesos de ensamblaje y desensamblaje.
- Descripción infográfica de los estados de transformación e hibridación.

Proceso: El Taller fue programado para operar en paralelo con el laboratorio gráfica aplicada y modelado tridimensional el cual era dictado por el mismo equipo docente. Esto permitió, por un lado, tematizar las sesiones técnicas que generalmente dominan toda enseñanza de software y por otro involucrar a los estudiantes en el manejo y aplicación de herramientas y recursos computacionales al interior de los procesos de diseño.

4. Conclusiones

- El Ejercicio permite reflexionar sobre los modos de habitar en condición extremas, centrándose en el estudio de Sistemas de acoplamiento y fijación y en procesos de adaptación e hibridación.
- El ejercicio desarrolla prototipos de Mobiliarios operativos como articuladores de la dinámica espacial los cuales se ajustan o transforman con relación a patrones de comportamiento y otras actividades domesticas.
- El Ejercicio crea un campo reflexivo en donde los estudiantes reflexionan en torno a las oportunidades de operación de la arquitectura contemporánea y explora en el contexto urbano, emergentes formas de posicionamiento y territorialización.

Agradecimientos

Al Prof. Alberto Sato, Decano de la Facultad de Arquitectura y Diseño de la Universidad Andrés Bello (Chile) por participar activamente en la asesoría y coordinación del Taller y generar el contexto académico propicio para esta experimentación, y, especialmente, al excelente grupo de estudiantes conformado por Francisco Merino, Pablo Sinclair, Pedro Fuenzalida, Juan Recabarren, Nicolás Garín, Santiago Reyes, Cristian Yáñez, Matías Elgueta, Juan Capomassi, Carolina Mondaca, Gean Vera, Alejandro Poblete, Francisco Rubio, Dánica Rubio, Angélica Julio, Enzo Vargas, Cristian Vásquez, Carlos Guzmán, Cristóbal Letelier.

Referencias

- Gili, G. 1997. Pisos Piloto. Células domesticas experimentales. Editorial Gustavo Gili, s.a.
- Woods, L. 1997. Radical Reconstruction. Princeton architectural press.
- Scrihardson, P. 2001. XS: big ideas, small buildings. Editado por Lucas Dietrich. Universe Publishing.
- Zukowsky, J. 1999. Space_Architecture. The work of john Frassanito & associates for Nasa. Axel Menges Edition.